

# Китайское искусство в эпоху династии Тан и формы его презентации в музеях КНР в начале XXI в.

Сян Юйнин<sup>1</sup>, Сян Бинчжэ<sup>2</sup>

<sup>1</sup> Санкт-Петербургский государственный университет,

Российская Федерация, 199034, Санкт-Петербург, Университетская наб., 7–9

<sup>2</sup> Пекинский институт архитектурного проектирования и исследований Цзяньгун,

Китайская Народная Республика, 100044, Пекин, Сичэн, ул. Выставочного зала, 1

**Для цитирования:** Сян Юйнин, Сян Бинчжэ. 2021. Китайское искусство в эпоху династии Тан и формы его презентации в музеях КНР в начале XXI в. *Вопросы музеологии* 12 (2): 257–267. <https://doi.org/10.21638/spbu27.2021.208>

Тема исследования актуальна в силу того, что в истории Китая период правления династии Тан (618–907) считается эпохой наивысшего могущества страны, когда Поднебесная стала центром экономического и культурного обмена с целым рядом государств средневекового мира. Благодаря стабильному общественному развитию и устойчиво развивавшейся экономике китайское искусство этого периода испытало расцвет. До сегодняшнего дня оно имеет особое значение как для культуры Китая, так и для азиатской культуры в целом. Цель исследования заключается в выявлении форм презентации искусства династии Тан в музеях КНР в начале XXI в. В данном исследовании применены общетеоретические методы, такие как описание, сравнение, обобщение, классификация, анализ контента и т. д. Теоретической базой исследования послужили научные работы, посвященные музейным экспозициям, в том числе А. Ю. Волькович, М. А. Каулен, М. Коваль, М. Т. Майстровской и т. д., а также работы китайских ученых, занимающихся изучением искусства династии Тан, в том числе Чжао Сихуэй, Тан Ифань, Гуо Лэй и т. д. В работе рассмотрены формы презентации искусства династии Тан в исторических и художественных музеях КНР в начале XXI в.: представлен обзор истории династии Тан и ее искусства; рассмотрены коллекции музейных предметов — произведений изобразительного искусства династии Тан в музеях КНР; проанализированы конкретные формы презентации: экспозиции, выставки, онлайн-выставки, образовательные программы и проекты, реализованные в сотрудничестве со СМИ. Исследование базируется на источниках музейного происхождения (материалах официальных музейных сайтов, интервью с сотрудниками музеев) и корпусе нормативно-правовых и делопроизводственных документов, освещающих вопросы развития музейной политики в КНР.

*Ключевые слова:* китайское искусство, династия Тан, презентация искусства, музей, Китай.

## 1. История династии Тан и ее искусства

Период правления династии Тан продолжался с 618 по 907 г. Первым императором был Ли Юань, после его правления его сын, Ли Шиминь, начал проводить прогрессивную политику, которая привела к расцвету средневекового Китая. После Ли Шиминя престол занимали еще 19 императоров династии, но в результате крестьянских восстаний она постепенно пришла в упадок<sup>1</sup>.

<sup>1</sup> Чжан, Чжан, Ян (ред.), 2001. С. 13–39.

© Санкт-Петербургский государственный университет, 2021

В период династии Тан произошло объединение ряда этносов, которые прежде развивались как обособленные на территории современного Китая. В те времена Великий шелковый путь, простиравшийся до Европы, служил не только каналом для торговли шелковыми тканями и другими товарами, но и способствовал культурной коммуникации. Столицами династии Тан являлись Чанъань (ныне Сиань), Лоян, Тайюань, Цзянлин, Чэнду и Фэнсян, где найдено большое количество артефактов.

В период династии Тан Поднебесная стала центром экономического и культурного обмена с целым рядом государств средневекового мира. Эта эпоха считается временем наивысшего могущества Китая. Благодаря стабильному общественному развитию, устойчиво развивавшейся экономике и культуре китайское искусство этого периода тоже процветало. Изучение искусства данной эпохи и в наши дни имеет особое значение как для культуры Китая, так и для азиатских культур в целом<sup>2</sup>.

На развитие искусства династии Тан, в первую очередь, влияли государство и общество. Если взять в качестве примера искусство живописи, то можем заметить, что в начале династии Тан оно нередко иллюстрировало жизнь дворянства: в живописных сюжетах чаще всего присутствуют одежда, украшения, а также торжественные мероприятия (пиры) и игры как способ времяпрепровождения высокопоставленных особ. Так, например, до нашего времени сохранились такие работы, как «Дворцовые служанки с цветами на головах»<sup>3</sup>, «Прогулка весной знатных дам из владения Го»<sup>4</sup>. Развитию искусства живописи способствовал «прогресс бумажной промышленности и других ремесленных отраслей, обеспечивший более качественные материалы для создания картин»<sup>5</sup>.

Искусство династии Тан также отражало отдельные культурные черты других стран, с которыми у Поднебесной имелись контакты. К примеру, среди произведений династии Тан нередко встречаются персонажи из иных наций и государств<sup>6</sup>. Статуя «Танцор хутэна»<sup>7</sup>, найденная в провинции Ганьсу, показывает танцующего персонажа мужского пола из западной страны (рис. 1).

В эпоху династии Тан активно развивалась и образовательная сфера, в обществе одновременно были распространены различные религии, в том числе буддизм, даосизм, конфуцианство, христианство и т. д. В качестве сюжета художники нередко избирали образы Будды.

Помимо вышеописанных факторов, в развитии искусства династии Тан значительную роль играл позитивный, открытый характер народа. Люди в эпоху династии Тан были воинственны и поэтичны одновременно, в их душе уживались героизм и романтичность. Даже сегодня мы можем глубоко прочувствовать их переживания, запечатленные в стихотворной форме. Приведем перевод стихотво-

<sup>2</sup> Чжао, 2012. С. 62.

<sup>3</sup> «Дворцовые служанки с цветами на головах» (кит. 簪花仕女图), автор — Чжоу Фан (кит. 周昉), хранится в Ляонинском музее.

<sup>4</sup> «Прогулка весной знатных дам из владения Го» (кит. 虢国夫人游春图), автор — Чжан Сюань (кит. 张萱), хранится в Ляонинском музее.

<sup>5</sup> Гуо, 2010. С. 104.

<sup>6</sup> Тань, 2015. С. 323.

<sup>7</sup> Хутэн — известный тип иностранного танца на Великом шелковом пути во времена династии Тан.

рения поэта Ван Вэя: «В бокале восхитительное вино, и я хотел его выпить, но я должен уйти на войну. Если я буду пьян на поле боя, пожалуйста, не смейтесь надо мной, потому что по крайней мере это будет значить, что я остался жив»<sup>8</sup>. Вот как оценивает искусство династии Тан ученый Гуо Лэй: «Сильные души с широким кругозором, запечатленные в произведениях династии Тан, оказали большое влияние на искусство будущих поколений»<sup>9</sup>.

Основные виды искусства, получившие развитие в эпоху династии Тан в китайском искусстве, — это каллиграфия, скульптура, монументальная живопись и поэзия. На эти популярные направления мы также обращали внимание в процессе изучения форм презентации искусства Поднебесной. Период правления династии Тан был славным временем в истории искусства китайской каллиграфии. Именно в этот период творили многие известные каллиграфы, были разработаны различные стили письма, такие как чжуаньшу<sup>10</sup>, лишу<sup>11</sup>, цаошу<sup>12</sup>, кайшу<sup>13</sup> и т. д. В истории скульптуры и монументального искусства Китая особый интерес вызывают пещеры династии Тан, в том числе пещеры Могао. Всего сохранилось 735 пещер с настенными рисунками и более 2000 скульптур. С их помощью весь мир познакомился с волшебным образом бога — «летающей апсары» (рис. 2).

Период правления династии Тан стал временем плодотворного развития китайской поэзии. Творчество поэтов охватило широкий спектр тем, нередко связанных с эмоциональной сферой: жизнь в условиях войны, восприятие природы и т. д. На заре династии стихи чаще несут позитивные эмоции, а во второй половине — негативные и грустные из-за военных потерь и утрат. Наиболее известные мастера-поэты — это Ли Бо, Ду Фу, Бо Цзюйи, Ван Вэй, Ван Чанлин, Ли Цинчжао.



Рис. 1. Статуя «Танцор хутэна» династии Тан. Музей округа Шаньдань провинции Ганьсуй<sup>14</sup>

<sup>8</sup> Пер. с кит. Сян Юйнин.

<sup>9</sup> Гуо, 2010. С. 105.

<sup>10</sup> Стиль чжуань возник в династии Чжоу (1046–256 гг. до н. э.). Его применение обычно ограничивается каллиграфией.

<sup>11</sup> Стиль ли возник в династии Цинь (221–207 гг. до н. э.). Считается, что он разработан на основе стиля чжуань, глифы его в основном широкие и плоские.

<sup>12</sup> Стиль цао возник в династии Хань (206 г. до н. э. — 220 г. н. э.). Его глифы небрежные.

<sup>13</sup> Стиль кай возник в династии Хань на основе стиля ли. Его глифы простые и аккуратные.

<sup>14</sup> Какие иностранцы есть в Чанане, столице династии Тан? 2020. Опубликовано Современным издательством на ресурсе Baidu. (现代出版社百度账号). URL: <https://na.mbd.baidu.com/r/qZrDQhxVHW?f=wf&rs=2181253472&ruk=rNHbtaAiGjb5RxqBXoDd3w&u=f4a2e0fbc9d849f> (дата обращения: 16.06.2021). (На кит. яз.)

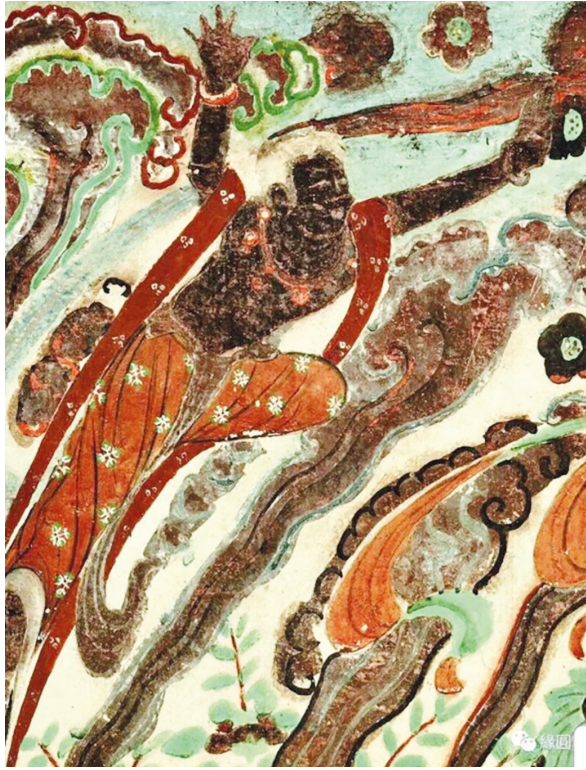


Рис. 2. Летящая апсара из пещеры 320, Могао<sup>15</sup>

## 2. Формы презентации искусства династии Тан

Согласно теоретическим взглядам российского музееведа М. Е. Каулен, «основой экспозиционной коммуникации являются подлинные музейные предметы, т. е. выставленные в экспозиции экспонаты»<sup>16</sup>. Основным типом экспонатов, которые иллюстрируют культуру династии Тан в музеях КНР, служат произведения изобразительного искусства, т. е. произведения живописи (станковой и монументальной), скульптуры, каллиграфии и произведения декоративно-прикладного искусства, такие как текстильные изделия, изделия из керамики и т. д. Все они не только иллюстрируют специфические черты искусства династии Тан, но и способствуют изучению истории, культуры и духа китайского народа. Источниками комплектования музейных фондов данными предметами музейного значения стали экспедиции и раскопки, а также целенаправленные музейные закупки, в частности на рынках Поднебесной. Стоит отметить, что в Китае применяется практика демонстрации на выставках не подлинных произведений династии Тан, а их имитаций, созданных авторами средневекового Китая более позднего времени, в случае отсутствия оригиналов.

<sup>15</sup> Фотография из открытого фотобанка «Личная библиотека» (个人图书馆). Автор: alayavijpana, 2018. URL: <http://www.360doc.cn/mip/723971281.html> (дата обращения: 16.06.2021). (На кит. яз.)

<sup>16</sup> Каулен, 2011. С. 152.



Рис. 3. Рисунок «Музыка и танец». Исторический музей Шэньси<sup>17</sup>

Произведения искусства демонстрируют либо в крупнейших музеях больших городов, таких как Пекин и Шанхай, где созданы наилучшие условия для сохранения и презентации артефактов, либо в музеях, которые находятся в бывших экономических и/или культурных центрах династии Тан, например в городах Сиань и Лоян, бывших столицах династии Тан.

Главная форма презентации искусства династии Тан — это экспозиции и выставки, в том числе и онлайн-выставки. Последние приобрели особую популярность в условиях пандемии. В качестве примера рассмотрим две выставки: «Красивый облик династии Тан» в Национальном музее Китая в 2018 г.<sup>18</sup> и «Встречаемся снова с династией Тан» в Ляонинском музее в 2019–2020 гг.<sup>19</sup>

По словам куратора выставки Чжао Йона<sup>20</sup>, на выставке «Красивый облик династии Тан» было представлено около 120 экспонатов, которые не только рассказывают об искусстве династии Тан, но и передают образ красочной социально-культурной жизни того времени. Интерьер выставочного зала выглядит простым и элегантным, нет никаких лишних украшений. Красный и желтый цвета использованы как основные в оформлении зала. Белое полотно с нанесенными на него бледными рисунками было использовано для оформления витрин. На стене при входе выставки показана фотография рисунка «Музыка и танец» (рис. 3) из гробницы Хань Сю, на котором запечатлено взаимодействие культуры народа Хань, основного на-

<sup>17</sup> Жители города Сиань делают живопись живой. Опубликовано на сайте GOV.cn на ресурсе Sina News. 2020. (政府网站新浪新闻账号). URL: <https://news.sina.cn/2020-11-26/detail-ii3nezxs3737082.d.html?from=war> (дата обращения: 16.06.2021). (На кит. яз.)

<sup>18</sup> Национальный музей Китая. (中国国家博物馆). URL: <https://www.chnmuseum.cn/> (дата обращения: 16.06.2020). (На кит. яз.)

<sup>19</sup> Ляонинский музей. (辽宁省博物馆). URL: <http://www.lnmuseum.com.cn/> (дата обращения: 16.06.2020). (На кит. яз.)

<sup>20</sup> Интервью с куратором Чжао Йоном. Опубликовано Национальным музеем Китая на платформе Baijiahaо, Baidu. (中国国家博物馆). URL: <https://me.mbd.baidu.com/r/p4m79YCeDC?f=cp&rs=1121988581&rurk=rNHbtaAiGjb5RxqBXoDd3w&u=22c62b144c70ea71> (дата обращения: 16.06.2020). (На кит. яз.)



Рис. 4. Выставочный зал в цвете «цин»<sup>21</sup>

рода Китая, и культуры северо-западного народа. На рисунке музыканты двух народов используют музыкальные инструменты друг друга, что символизирует открытые и доброжелательные отношения между людьми в то время.

На выставке «Встречаемся снова с династией Тан» показано 100 экспонатов, причем некоторые из них были впервые представлены для осмотра посетителями. По словам куратора выставки Лю Чуаньмина<sup>22</sup>, он хотел бы, чтобы в процессе знакомства с выставкой посетители вступили в «диалог» с произведениями династии Тан и «вернулись» в ту эпоху «в своем воображении». В отличие от нашего первого примера, данная выставка разделена на несколько залов, в пространстве которых показаны два ключевых вида искусства: живопись и каллиграфия. В залах, посвященных живописи, использованы красный цвет и цвет «цин» (кит. 青) (рис. 4), которые чаще остальных использовались художниками династии Тан. Стоит отметить, что в традиционной китайской живописи использовался особенный синезеленый цвет «цин», отличающийся от бирюзового и лазурного цветов. Куратор отметил, что такой цветовой контраст призван напоминать посетителям о ярких и красочных цветах на картинах династии Тан. В залах данной выставки использовано гораздо больше описательных вспомогательных материалов, таким образом

<sup>21</sup> Фотография из интервью с куратором Лю Чуаньмином, опубликованного электронным СМИ «The Paper» на ресурсе Baidu. (澎湃新闻百度账号). URL: <https://mq.mbd.baidu.com/r/qZOdgTUI1y?f=cp&rs=1852350759&ruk=rNHbtaAiGjb5RxqBXoDd3w&u=429e5a203349e5ca> (дата обращения: 16.06.2020). (На кит. яз.)

<sup>22</sup> Интервью с куратором Лю Чуаньмином. Там же.

посетители могут лучше понять смысл самих произведений и более глубоко познакомиться с вехами истории династии Тан.

Так как выставка была проведена в условиях пандемии коронавируса, на официальном сайте Ляонинского музея был открыт доступ к высококачественной виртуальной онлайн-выставке<sup>23</sup> с яркими фотоизображениями каждого зала и экспоната. Онлайн-посетителям также были доступны электронные вспомогательные материалы и инструментальная музыка, созданная в стиле династии Тан, которая использовалась кураторами выставки для создания аутентичной атмосферы.

В период династии Тан были созданы и многочисленные монументальные произведения под открытым небом. Такие сооружения часто возводились на обрывах гор и имеют огромные размеры, что делает невозможным их перемещение в музей. Для решения проблемы в Китае были открыты вспомогательные музеи (*in situ*, то есть на месте обнаружения) или музеи-филиалы, названные в честь этих памятников. Один из примеров — это Музей Великого Будды Лэшаня<sup>24</sup>. Великий Будда Лэшаня построен на обрыве горы Линъюнь, он такой же высокий, как сама гора, высотой 71 метр. Музей находится на выступе горы примерно в двух километрах к северу от Будды. В концепции музейного здания была воплощена идея неразрывной связи экспозиционного пространства с природным ландшафтом: здание соединено с горой, горные породы можно увидеть и внутри музея, в экспозиционных залах (рис. 5). В музее бережно хранятся обнаруженные здесь артефакты, а также тематические исторические предметы, фотографии. Еще одна форма презентации искусства династии Тан в музеях — это образовательные программы и проекты, которые были реализованы в сотрудничестве со СМИ. Во время пандемии в большинстве китайских музеев была ускорена работа по оцифровке музейных предметов. В Национальном музее Китая, к примеру, за 2020 г. была проведена работа с 3500 предметами, которые были оцифрованы в трехмерном формате, сделано 10 000 фотографий, собраны данные в отношении 36 выставок и отсканировано 15 000 старых фотографий.

Одновременно музеи начали создавать открытые группы в национальных социальных сетях. В частности, такие группы были созданы с помощью китайских электронных ресурсов Wechat<sup>25</sup> и Weibo<sup>26</sup>, в них публикуются информационные материалы для подписчиков разных возрастных групп о музейной деятельности в КНР. Открытые группы некоторых ресурсов, в том числе Wechat, доступны только пользователям соцсетей, остальные — любому интернет-пользователю.

Музей Гугун и Пекинский музей древней архитектуры начали съемки телепрограмм при сотрудничестве с телеканалом «Пекинское телевидение» (BTV). Про-

---

<sup>23</sup> Виртуальная онлайн-выставка «Встречаемся снова с династией Тан». (《又见大唐》). URL: [http://www.lnmuseum.com.cn/720youjiandatang/html/?scene\\_id=36262218](http://www.lnmuseum.com.cn/720youjiandatang/html/?scene_id=36262218) (дата обращения: 16.06.2021). (На кит. яз.)

<sup>24</sup> Музей Великого Будды Лэшаня. (乐山大佛博物馆). URL: <http://bwg.leshan.cn/> (дата обращения: 16.06.2020). (На кит. яз.)

<sup>25</sup> Официальный сайт Wechat. (微信). URL: <https://weixin.qq.com/> (дата обращения: 16.06.2021). (На кит. яз.)

<sup>26</sup> Открытая группа Национального музея Китая. Weibo. (中国国家博物馆官方微博). URL: [https://weibo.com/chnmuseum?is\\_all=1](https://weibo.com/chnmuseum?is_all=1) (дата обращения: 16.06.2021). (На кит. яз.)



Рис. 5. Выставочный зал музея Великого Будды Лэшаня<sup>27</sup>

граммы называются «Новые сувениры в Гугуне» и «Отражение Китая в живописи и каллиграфии» (рис. 6).

Благодаря телевидению и интернет-технологиям музейные экскурсии, которые проводят музейные специалисты вместе с известными китайскими актерами, стали доступны для широкого зрителя. Это способствует получению знаний и развитию интереса к национальной культуре. Одной из особенностей программы «Новые сувениры в Гугуне» стало создание по итогам каждого эпизода двух дизайн-проектов сувениров, на которых изображены те или иные культурные элементы, связанные со средневековым Китаем. Одним из примеров таких сувениров являются книги о выставке «Встречаемся снова с династией Тан», на обложках которых напечатаны изображения персонажей картины «Дворцовые служанки с цветами на головах». Они имеют большую популярность среди жителей КНР.

С точки зрения государственной политики, направленной на распространение знаний об истории и искусстве средневекового Китая, большое значение имеет

<sup>27</sup> Фото из личного архива Сян Юйнин.





Рис. 6. Фрагмент телепрограммы «Отражение Китая в живописи и каллиграфии»<sup>28</sup>

постановление «О развитии памятников культуры Китая в рамках XIII пятилетнего плана»<sup>29</sup>, опубликованное 22 февраля 2017 г. Государственный комитет по охране культурного наследия КНР разделяет культурные артефакты на два типа: движимые и недвижимые. К недвижимым артефактам относятся древние здания, традиционные поселения, древние рыночные улицы, археологические памятники и другие исторические и культурные реликвии (в том числе монументальные произведения династии Тан). Под движимыми артефактами понимаются объекты, имеющие историческое значение: произведения искусства, документы, рукописи, книжные материалы — которые возможно транспортировать и сохранять в музеях, мемориалах, библиотеках или в частных собраниях.

В вышеупомянутом постановлении была подчеркнута важность внедрения технических инноваций в работе по сохранению культурных артефактов и их демонстрации на экспозициях и выставках. В документе было рекомендовано использование современных информационных технологий, таких как интернет-ресурсы, облачные хранилища, технологии виртуальной реальности. В постановлении фигурируют следующие термины: интернет вещей (IOT), большие данные (Big Data), облачные вычисления (cloud computing), технологии виртуальной реальности, мобильный интернет/связь и т. п.

В постановлении также нашли отражение следующие планы:

- а) трехлетний план «Интернет + китайская цивилизация» по внедрению инновационных технических достижений в сферу презентации, изучения и сохранения культурного наследия, а также по содействию обмену инфор-

<sup>28</sup> Скриншот программы «Отражение Китая в живописи и каллиграфии». Youtube. («书画里的中国»). URL: [https://youtube.com/playlist?list=PLWappcGguoROvCqUlBO7dUX30RR\\_MXsMD](https://youtube.com/playlist?list=PLWappcGguoROvCqUlBO7dUX30RR_MXsMD) (дата обращения: 16.06.2021). (На кит. яз.)

<sup>29</sup> Развитие памятников культуры Китая в рамках XIII пятилетнего плана. (国家文物事业发展“十三五”规划). URL: <http://www.scio.gov.cn/xwfbh/xwfbfh/wqfbh/39595/40355/xgzc40361/Document/1653914/1653914.htm> (дата обращения: 16.06.2021). (На кит. яз.)

мационными ресурсами в части популяризации знаний о культурных реликвиях;

- б) «Проект строительства интеллектуальных музеев», призванный сформировать системы поддержки технологий интеллектуального музея<sup>30</sup>. Под «интеллектуальным музеем» прежде всего понимаются облачный центр обработки данных, платформы поддержки государственных услуг и платформы поддержки управления бизнесом, которые позволят сформировать стандарты, предъявляемые к современному музею и системам безопасности.

Подводя итоги, отметим, что в начале XXI в. в музеях КНР презентация искусства династии Тан реализуется посредством форм, которые совпадают с привычными современному человеку каналами получения знаний как в реальном, так и в виртуальном формате. Важно отметить, что при этом искусство ни в коей мере не утрачивает своей специфики, не теряет своей содержательной глубины в процессе «музейной коммуникации». Многообразие применяемых форм позволяет эффективно передавать знания о культуре династии Тан из поколения в поколение.

## Литература

- Гуо Л. 2010. Великая династия Тан — краткое обсуждение особенностей искусства династии Тан. *Песня Желтой реки* 4: 102–105. (郭蕾. 《泱泱盛唐 —— 浅论唐代艺术特征》 [J]. 黄河之声. 2010, 4: 102–105). (На кит. яз.)
- Каулен М. А. 2011. Музейные экспозиции и выставки. *Вестник культурологии* 3 (58): 151–152.
- Тань И. 2015. Краткое обсуждение стиля людей Ху в произведениях искусства династии Тан. *Оценка произведений искусства* 1: 323. (谭一帆. 《浅谈唐代艺术作品中的胡人风情》 [J]. 艺术品评. 2015, 1: 323). (На кит. яз.)
- Чжан К., Чжан Г., Ян Ш. (ред.) 2001. *История Китая: период Суй, Тан, Ляо, Сун, Джин*. Пекин: Изд-во Высшее образование (张岂之、张国刚、杨树森主编. 《中国历史·隋唐辽宋金卷》北京: 高等教育出版社). (На кит. яз.)
- Чжао С. 2012. Анализ мирового статуса искусства династии Тан на примере музыки и танцев, сотен пьес, каллиграфии, живописи и скульптуры. *Вестник Института образования Шэньси* 4: 62–66. (赵喜惠. 《唐代艺术的世界地位探析 —— 以乐舞、百戏、书法、绘画、雕塑为例》 [J]. 陕西教育学院学报. 2012, 4: 62–66). (На кит. яз.)

Статья поступила в редакцию 2 июля 2021 г.;  
рекомендована к печати 20 сентября 2021 г.

Контактная информация:

Сян Юйнин — магистрант; st059286@student.spbu.ru  
Сян Бинчжэ — старший инженер; liujindou@sina.com

<sup>30</sup> Концепция «интеллектуальный музей» появилась в результате проведения работы по оцифровке музейных предметов. Концепт подразумевает сохранение максимально полных данных о музейном пространстве и музейных предметах, а также их полную доступность для посетителей, сотрудников музея и иных лиц, предлагающих услуги музею. С помощью цифровой технологии музейные предметы возможно осмотреть и исследовать в любой момент в любом месте.

# Chinese art in the Tang Dynasty and the forms of its presentation in museums of the People's Republic of China at the beginning of the 21<sup>st</sup> century

Xiang Yuning<sup>1</sup>, Xiang Bingzhe<sup>2</sup>

<sup>1</sup> St. Petersburg State University,

7–9, Universitetskaya nab., St. Petersburg, 199034, Russian Federation

<sup>2</sup> Beijing Jiangong Architectural Design and Research Institute,

1, Exhibition Hall Street, Xicheng, Beijing, 100044, China

**For citation:** Xiang Yuning, Xiang Bingzhe. 2021. Chinese art in the Tang Dynasty and the forms of its presentation in museums of the People's Republic of China at the beginning of the 21<sup>st</sup> century. *The Issues of Museology* 12 (2): 257–267. <https://doi.org/10.21638/spbu27.2021.208> (In Russian)

The topic of this study is a realistic due to the fact that in Chinese history, the Tang Dynasty (618–907) is considered as the peak of national strength. It is during this period that ancient China became the center of economic and cultural exchanges with a number of states in the medieval world. Thanks to stable social development and the steadily developing economy, Chinese art of this period flourished. To this day, it has a special meaning for both Chinese and Asian cultures. The article examines the presentational forms of the art of Tang Dynasty in historical and art museums of the People's Republic of China at the beginning of the 21<sup>st</sup> century: an overview of the history of Tang Dynasty and its art is presented, the collections of museum objects — works of fine art of the Tang Dynasty in Chinese museums are considered, and specific forms of art presentation are analyzed, such as expositions, exhibitions, online exhibitions, educational programs and projects implemented in cooperation with the media. The research is based on original sources of museum origin (materials from museums' official websites, interviews conducted with museum employees) and a body of regulatory and administrative documents covering museum policy developments in the People's Republic of China.

*Keywords:* Chinese art, Tang Dynasty, art presentation, museum, China.

## References

- Guo L. 2010. The Great Tang Dynasty — a brief discussion about features of the art of Tang Dynasty. *Music Forum* 4: 102–105. (In Chinese)
- Kaulen M. A., 2011. Museum expositions and exhibitions. *Vestnik kul'turologii* 3 (58): 151–152. (In Russian)
- Tan I. 2015. A brief discussion of the style of the Hu people in the works of art of Tang Dynasty. *Art Criticism* 1: 323.
- Zhang K., Zhang G., Yang Sh. (ed.), 2001. *The history of China: the period of Sui, Tang, Liao, Song, Jin*. Beijing: Higher Education Publishing House. (In Chinese)
- Zhao S. 2012. Analysis of the world status of the art of Tang Dynasty on the example of music and dance, hundreds of plays, calligraphy, painting and sculpture. *Bulletin of the Shaanxi Institute of Education* 4: 62–66. (In Chinese)

Received: July 2, 2021

Accepted: September 20, 2021

Authors' information:

Xiang Yuning — Master Student; [st059286@student.spbu.ru](mailto:st059286@student.spbu.ru)

Xiang Bingzhe — Senior Engineer; [liujindou@sina.com](mailto:liujindou@sina.com)