

## Музеи Советской Белоруссии в эпоху перестройки и гласности (1985–1991)

А. А. Гужаловский

Белорусский государственный университет,  
Республика Беларусь, 220030, Минск, ул. Красноармейская, 6

**Для цитирования:** Гужаловский А. А. 2024. Музеи Советской Белоруссии в эпоху перестройки и гласности (1985–1991). *Вопросы музеологии* 15 (1): 27–45.  
<https://doi.org/10.21638/spbu27.2024.103>

Временная отстраненность позволяет по-новому взглянуть на сложный и противоречивый период развития музейного дела в СССР, вошедший в историографию под названием горбачевской перестройки и гласности. С использованием архивных источников, находящихся в составе фонда Министерства культуры Белорусской ССР, опубликованных статистических материалов, а также материалов периодической печати в статье сделана попытка показать рост музейной сети в БССР, проследить процесс ее профильной дифференциации и филиализацию музеев в указанный период. Используемая источниковая база позволила провести анализ государственной политики и общественных инициатив в области музейного дела. В качестве одной из инициатив рассматривается публичная дискуссия конца 1980-х — начала 1990-х годов о принадлежности культового художественного наследия, спасенного музеями в годы антирелигиозных кампаний. При перечислении музейных инноваций времен перестройки и гласности уделяется внимание расширению сотрудничества с белорусскими коллекционерами. Важной новой тенденцией развития белорусских музеев в 1985–1991 гг. было постепенное превращение их в субъект международных отношений. Исследуя положительные изменения в жизни музеев периода перестройки и гласности, автор указывает на то, что именно в рассматриваемые годы окончательно, на нормативном уровне произошел отказ от документирования и пропаганды достижений советского общества. Все направления деятельности белорусских музеев наполнились новым содержанием, что отражало государственную политику, ориентированную на развитие белорусской культуры и культур национальных общин Беларуси как составной части общечеловеческой культуры. Ухудшение социально-экономической ситуации в стране ослабило материально-техническую базу музеев, ограничило их бюджетное финансирование. Это обусловило необходимость внедрения новых методов хозяйствования, форм управления, технологий, что происходило уже после распада СССР. В целом статья расширяет существующие в отечественной музеологии представления об эпохе перестройки и гласности, ее роли в расширении, демократизации, профессионализации музейной деятельности.

*Ключевые слова:* музей, Советская Белоруссия, министерство культуры, общество, музейный фонд, музейное здание, филиал, посетитель, художник, коллекционер.

В середине 1980-х годов в связи с начавшимися в СССР процессами демократизации в обществе развернулось широкое обсуждение экономических, социальных и экологических проблем. Люди разных поколений и жизненного опыта пытались высказаться по вопросам, которые власть долгое время игнорировала. Дискуссии

выходили за стены ученых советов и партийных кабинетов на площади городов, отражались на страницах периодической печати. На людей обрушивались новые идеи, неизвестные и забытые факты, острые и оригинальные суждения. Музеи не могли оставаться в стороне от этого процесса. Возникла острая необходимость приступить к перестройке морально и физически устаревших экспозиций, заполнению лакун — от этногенеза белорусов до сталинских репрессий<sup>1</sup>.

Ряд республиканских музейных учреждений отреагировали на требования времени новыми актуальными выставками — «Чернобыль — зона бед», «Катынь-1940», «Без грифа “секретно”». Однако, получив возможность откровенно и открыто говорить на сложные исторические темы, сотрудники музеев испытали груз личной ответственности за то, что они не говорили раньше, и за то, что должны были сказать теперь. Кроме того, в течение 1985–1991 гг. стали очевидными отставание уровня интерпретации событий прошлого в экспозициях белорусских музеев от общественной дискуссии в СМИ, методологическая слабость экспозиций музеев.

План вывода музейного дела республики из состояния кризиса был разработан в конце 1989 г., когда после консультаций и согласований с научными учреждениями, творческими союзами и общественными организациями Министерство культуры БССР приняло «Программу развития сети государственных музеев и филиалов в БССР до 2000 года»<sup>2</sup>. Программа предусматривала изменение структуры и тематики музейной сети республики, создание крупных национальных музеев, укрепление материально-технической базы существующих музеев за счет внедрения новых методов хозяйствования, подготовку и переподготовку музейных кадров. В рамках реализации программы в апреле 1991 г. был создан Проблемный совет по вопросам консервации, реставрации и экспонирования музейных коллекций. Совет имел статус научно-консультативного органа при Министерстве культуры и объединял ведущих специалистов отрасли. Его деятельность была призвана частично компенсировать ликвидацию в августе 1988 г. в структуре министерства отдела музеев и охраны памятников, а также передачу региональных музеев местным управлениям культуры.

Четвертого июня 1991 г. с целью возрождения и развития белорусской национальной культуры и культур национальных общин Беларуси как составной части общечеловеческой культуры Верховный Совет БССР принял Закон о культуре. Свобода творчества и саморазвития, плюрализм направлений и стилей, отказ от монополии были провозглашены главными принципами культурной деятельности в республике. Закон устанавливал гарантированную долю бюджетных средств на развитие культуры в размере не менее 3 % от общего объема государственного бюджета республики. Он декларировал право существования не только государственных, но и общественных, корпоративных, а также частных музеев. Особо оговаривались создание национальных музеев для сохранения наиболее ценной части культурного наследия, а также право граждан на бесплатный вход в музеи республики не менее одного дня в неделю<sup>3</sup>.

Музеи, входившие в систему Министерства культуры, составляли большую часть всех музеев БССР. По масштабу деятельности и административному

<sup>1</sup> Ціхановіч, 1989. С. 4.

<sup>2</sup> Национальный архив Республики Беларусь (НАРБ). Ф. 974. Оп. 2. Д. 1954. Л. 1–15.

<sup>3</sup> Закон “Аб культуры ў Беларускай ССР”, 1991. С. 1–2.

подчинению органам культуры музеи делились на республиканские, областные и районные, по профилю — на краеведческие (42), исторические (20), художественные (3), литературные (5), естественно-научные (1) и мемориальные (3). Представление о музейной сети (без учета 16 филиалов) на 1 января 1985 г. дает таблица.

**Музейная сеть Министерства культуры БССР на 1 января 1985 г.**

Область	Количество музеев	Количество предметов основного фонда	Количество посетителей, тыс. чел.	Количество проведенных выставок	Количество музейных сотрудников
Брестская	6	179 219	792,2	59	108
Витебская	13	182 348	338,9	153	135
Гомельская	9	175 402	282,2	105	106
Гродненская	11	206 199	420,1	75	96
Могилевская	10	145 159	206,0	42	123
Минская	14	106 707	202,1	140	103
г. Минск	8	391 666	1113,6	188	495
Всего	74	1 470 253	3355,1	256	1 361

*Источник:* [Национальный архив Республики Беларусь (НАРБ). Ф. 974. Оп. 2. Д. 1839. Л. 119–120].

Главный музей республики, на который была возложена миссия документирования и интерпретации природного и культурного наследия Беларуси, именовался «Государственный музей БССР» и располагался в Минске. Во второй половине 1980-х годов историческая экспозиция Государственного музея БССР стала объектом весьма резкой общественной критики. Один из читателей газеты «Чырвоная змена» так описал свои впечатления от ее осмотра: «О каком уважении к своему прошлому, родному языку здесь может идти речь? Вся история нашей Родины, находящейся на перекрестке цивилизаций и становившейся ареной почти всех войн, которые велись в Восточной Европе, представлена на нескольких стендах. А в каком состоянии находятся даже те экспонаты, которые есть!»<sup>4</sup>

Ответом на общественную критику стал ряд временных выставок, организованных в Государственном музее БССР, — «Франциск Скорина и его время» (1990), «Клады Беларуси» (1991) и др. В 1990 г. в музее открылась масштабная выставка «К истокам», устроителями которой была предпринята попытка отойти от марксистской версии белорусской истории и вернуться к ее национальному прочтению<sup>5</sup>. На основе этого материала в апреле следующего года началась работа над новой стационарной экспозицией музея, который уже был переименован в Национальный музей истории и культуры Беларуси. Экспозицию предполагалось открыть в переданных музеем зданиях Гостиного двора XVIII — начала XX в. в центре Минска<sup>6</sup>. В июле 1991 г. министр культуры БССР Е. К. Войтович подписал приказ о создании на базе отдела природы музея Республиканского музея природы и экологии Беларуси<sup>7</sup>.

<sup>4</sup> Капыловіч, 1989. С. 5.

<sup>5</sup> Авдейчик, 1990. С. 28–29.

<sup>6</sup> НАРБ. Ф. 974. Оп. 2. Д. 2050. Л. 69.

<sup>7</sup> Там же. Л. 174.

Инновационные подходы к сбору, изучению и популяризации культурного и природного наследия Беларуси демонстрировали областные и районные краеведческие музеи.

В 1986 г. в залах Брестского областного краеведческого музея прошла выставка произведений искусства, конфискованных брестскими таможенниками за попытку нелегального вывоза за границу. Ко времени проведения выставки количество подобного контрабандного товара в запасниках достигло значительных объемов (одних только икон было передано около 1,5 тыс.)<sup>8</sup>. Антиквариат, конфискованный таможенниками, пополнял фонды и в последующие годы. А в 1989 г. лучшее из переданного было представлено публике в отдельном здании на стационарной выставке «Спасенные художественные ценности». Помимо икон, здесь были представлены картины, старинные книги, украшения, фарфор и т. д.

В 1988 г. были созданы два филиала Витебского областного краеведческого музея — музей-усадьба И. Е. Репина «Здравнево» и Литературный музей. Сотрудники Гомельского областного музея подготовили стационарную выставку «Чернобыль — наша боль». Масштабный реновационный проект был реализован в Могилёвском областном краеведческом музее, где в августе 1990 г. открылась новая постоянная экспозиция. Она рассказывала о природе и дореволюционном прошлом Могилёва и стала результатом плодотворного сотрудничества научных сотрудников музея и ленинградских художников<sup>9</sup>.

В эпоху застоя основные усилия краеведческих музеев были направлены на документирование и показ достижений региона в области промышленности, строительства и сельского хозяйства (например, в 1985 г. 60 % от общего числа поступлений в фонды белорусских музеев составляли материалы эпохи развитого социализма)<sup>10</sup>. Такая практика привела к физическому и моральному устареванию залов, посвященных древней белорусской истории. Научный сотрудник Института истории АН БССР Саганович Г. Н. после осмотра в 1986 г. расположенного в Старом замке Гродненского историко-археологического музея указал на предельно лаконичный показ событий военной истории Беларуси, несоизмеримость российского и белорусского материала и, наконец, неточности в аннотациях<sup>11</sup>. Новую интерпретацию событий средневековой белорусской истории музей предложил в постоянной экспозиции «Гродненщина в составе Великого княжества Литовского», открытой в 1989 г.

Во второй половине 1980-х годов произошли существенные изменения в работе Белорусского государственного музея социалистического преобразования Полесья. Был разработан новый тематически-экспозиционный план, в котором отсутствовала апологетика социалистического строительства. Впервые сотрудники обратились к изучению городской культуры. Наконец, в ноябре 1990 г. по инициативе коллектива музеев был переименован в Музей Белорусского Полесья<sup>12</sup>.

В 1987 г. открытием оригинальной стационарной экспозиции в бывшем купеческом особняке XIX в. завершился почти десятилетний подготовительный период

<sup>8</sup> Новиков, 1986. С. 2.

<sup>9</sup> Ножнікаў, 1990. С. 1.

<sup>10</sup> НАРБ. Ф. 974. Оп. 2. Д. 1858. Л. 44.

<sup>11</sup> Экспазіцыя будзе абноўлена, 1986. С. 15.

<sup>12</sup> Лазюк, 2008. С. 409.

создания Музея старообрядчества и белорусских традиций в Ветке. В основу его фондового собрания легла частная коллекция основателя музея — Ф.Г. Шклярова — и экспонаты, собранные первыми сотрудниками музея — Г.Г. Нечаевой и С.И. Леонтьевой. Экспозиция сразу же получила высокую оценку специалистов и широкой публики. «Мир прекрасен, если в нем есть такие одержимые культурой люди, как создатели музея в Ветке», — написал в книге отзывов после посещения музея народный поэт Белоруссии Н. Гилевич<sup>13</sup>.

Важный центр сохранения и возрождения региональной культуры возник во второй половине 1980-х годов в Браславе. В 1984 г. в городе был основан районный историко-краеведческий музей, в распоряжение которого было передано несколько десятков предметов из местной школьной коллекции. Следующие четыре года были временем напряженной организационной работы, которая проводилась под руководством директора музея Г.С. Подолян. Одновременно шла интенсивная собирательская работа — ежегодно научный сотрудник К.С. Шидловский проводил до ста выездов с целью пополнения собрания. В 1988 г. экспозиция Браславского музея, расположенная в здании бывшей типографии, приняла первых посетителей. Экспонаты отражали важнейшие страницы местной истории, а также знакомили с характерными для Браславщины видами декоративно-прикладного искусства. В отличие от большинства краеведческих музеев БССР, здесь отсутствовали идеологические клише того времени, например не было раздела, посвященного социалистическому строительству<sup>14</sup>.

Браславский музей выделялся среди региональных краеведческих музеев республики высоким уровнем научно-исследовательской работы. С 1989 г. здесь проводились международные конференции «Браславские чтения», издавались научно-краеведческие сборники «Браславские тетради». Сотрудники музея подготовили и издали пособие по истории для учителей района, опубликовали десятки статей в изданиях научного и справочного характера. В 1986 г. при музее начало работу объединение мастеров «У озера», которое впоследствии стало основой для создания «живого» музея народных промыслов<sup>15</sup>.

Творческий подход к изучению и популяризации природного и культурного наследия демонстрировали новые музеи районного подчинения — Горецкий историко-этнографический, Мстиславский историко-археологический, народного творчества в Мотоле и некоторые другие. Однако большинство региональных краеведческих музеев существовало в сложных материально-технических условиях, что сдерживало их дальнейшее развитие. Музеи в Бешенковичах, Вилейке, Городке, Ельске, Копыле, Клецке, Лунинце, Любани, Пуховичах, Рогачёве, Шумилино и др. ютились в небольших, непригодных зданиях, без гардероба, мест общего пользования, с печным отоплением.

Демократизация общественной жизни в стране, пересмотр ключевых моментов советской истории, в том числе периода Второй мировой войны, привели к появлению в марте 1988 г. постановления ЦК Компартии Белоруссии об обновлении экспозиции Белорусского государственного музея истории Великой Отечественной войны. В соответствии с документом сотрудники приступили к разработке новых подходов

<sup>13</sup> Клыга, 1987. С. 2.

<sup>14</sup> Падалян, 2002. С. 3–4.

<sup>15</sup> Пашкевич, 1988. С. 2.

к оценке событий и фактов войны, в том числе причин отступления в ее первые дни; новых критериев к показу персоналий; старались придать изложению научность и правдивость, избежать единообразия в показе наград и личных вещей участников войны. Началась дефилиализация Музея истории Великой Отечественной войны. В 1989 г. его филиалы в Россонах и Лоеве были преобразованы в самостоятельные музеи, в апреле 1991 г. мемориальный комплекс «Хатынь» приобрел статус самостоятельного музейного учреждения республиканского значения<sup>16</sup>.

В отличие от Белорусского государственного музея истории Великой Отечественной войны, частью стратегии развития Государственного художественного музея БССР, реализуемой директором Ю. А. Карачуном, стала дальнейшая филиализация. В 1987 г., после передачи музею в качестве филиала Мирского замка, общее число филиалов достигло девяти<sup>17</sup>. В то же время ситуация, сложившаяся в головном музее, была далекой от идеала. В обращении к председателю Комиссии по образованию, культуре и сохранению культурного наследия Верховного Совета БССР Гилевичу Н. С. от 15 февраля 1991 г. Ю. А. Карачун (рис. 1) писал о закрытии экспозиционных залов на первом этаже из-за отсутствия места для хранения фондов, устаревшей инженерной инфраструктуры здания, что «может закончиться катастрофой, гибелью музейных коллекций»<sup>18</sup>. Кроме того, постоянная экспозиция Художественного музея стала объектом резкой общественной критики из-за ограниченного показа в ней белорусского национального искусства<sup>19</sup>.

В период перестройки Государственный художественный музей впервые предоставил свои залы молодым художникам, работавшим вне рамок официального белорусского искусства с его творческими союзами и партийным контролем. Выставки неофициального искусства расширяли музейную аудиторию, прежде всего за счет молодежи. В сентябре 1990 г. большой интерес минской публики вызвала выставка произведений А. Ксендзова, И. Кашкуевича, Н. Залозной, С. Малишевского, Р. Заслонова, продемонстрировавшая подлинный стилистический плюрализм — от гиперреализма до соцарта<sup>20</sup>.

Вторая половина 1980-х годов была временем активного развития двух существовавших в республике историко-культурных музеев-заповедников.

В июле 1990 г. решением Совета министров БССР Полоцкий историко-культурный музей-заповедник получил статус учреждения республиканского значения с определенными целями и задачами, режимом содержания памятников и их охранных зон<sup>21</sup>. Этому решению предшествовало (и во многом его определило) открытие в 1987 г. в Софийском соборе музея, посвященного его истории и архитектуре. Экспозиция Музея истории и архитектуры Софийского собора располагалась в двух залах и охватывала хронологический период с середины XI в. до наших дней. Помимо музея в Софийском соборе с 1985 г. находился органнй концертный зал. В том же 1987 г. на территории заповедника был открыт музей-квартира Героя Советского Союза З. М. Тусноловой-Марченко. А в год празднования 500-летия

<sup>16</sup> НАРБ. Ф. 974. Оп. 2. Д. 2050. Л. 81.

<sup>17</sup> Карачун, 1994. С. 10.

<sup>18</sup> НАРБ. Ф. 974. Оп. 2. Д. 2057. Л. 32.

<sup>19</sup> Сіўчыкаў, 1989. С. 1, 7, 24.

<sup>20</sup> Перасыпкіна, 1990а. С. 3.

<sup>21</sup> Джумантаева, Рудава, 2019. С. 72–73.



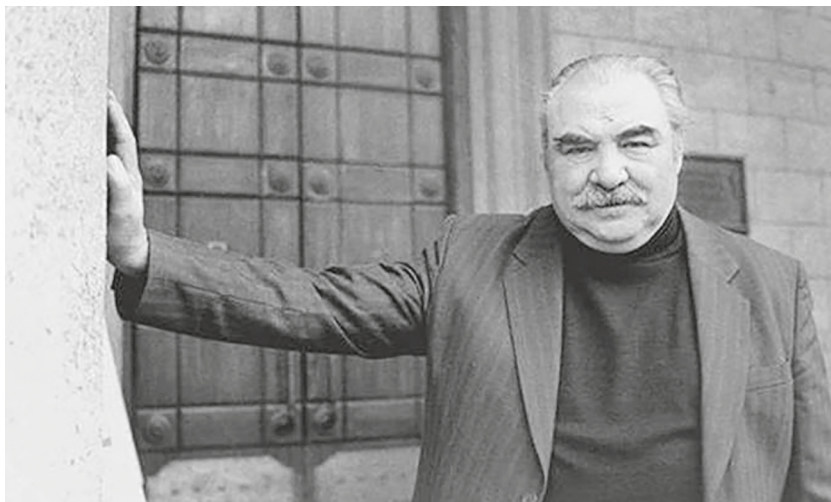


Рис. 1. Директор Государственного художественного музея БССР Ю. А. Карачун. Вторая пол. 1980-х годов [Семейный архив Карачунов]

Ф. Скорины в здании бывшей Братской школы начал работать Музей белорусского книгопечатания, в четырнадцати залах которого рассказывалось о жизненном пути первопечатника, экспонировались книги его преемников — С. Будного, В. Тяпинского, П. Мстиславца, были представлены интерьеры кельи писца XVI в. и типографии XVII в.<sup>22</sup>

Созданный в конце 1986 г. историко-культурный музей-заповедник «Заславль» продемонстрировал новый подход к музейной деятельности, переосмысление ее фундаментальных основ. Реализация решения белорусского правительства о создании музея-заповедника происходила на фоне кризиса тоталитарной идеологии, развития демократизации общественной жизни и начала процесса возрождения белорусской культуры. Все это, помноженное на атмосферу гласности, определило состав и характер деятельности созданного в 1988 г. творческого коллектива заповедника во главе с А. Н. Колбаско, а также реализацию в нем ряда идей новой музеологии.

В 1989 г. сотрудники разработали и приняли концепцию заповедника, в основу которой были положены принципы неразрывной связи самосознания народа и его культуры, экологический подход к месту и роли человека в природе и обществе. Город был концептуализирован как экосистема, в которой культурные и природные компоненты связаны принципами самосохранения и самообновления. С целью объединения советских сторонников новой музеологии руководство музея-заповедника «Заславль» в начале 1990 г. организовало конференцию, в которой приняли участие представители музеев-заповедников Архангельска, Кемерово, Новгорода, Львова, Румшишкеса, Таллина. Участники конференции, обобщив накопленный опыт, приняли декларацию, в которой заявили о своем присоединении к международному движению «За новую музеологию».

Следующим шагом по развитию заповедника стало Постановление Совета министров БССР от 19 сентября 1990 г. «Об историко-культурном заповеднике

<sup>22</sup> Малашэня, 1990. С. 3.

«Заславль»»<sup>23</sup>, в котором был утвержден статус заповедника, закреплены его границы, охранные зоны и границы зон регулирования развития охраняемого природного ландшафта. Вскоре после определения законодательных и теоретических основ деятельности сотрудники заповедника приступили к практическим мероприятиям по сохранению памятников в контексте их культурного и природного окружения. Первым был создан этнографический комплекс «Мельница», который состоял из действующей мельницы, постоянного двора и хозяйственных построек. Рядом с комплексом открыли живой музей «Кузница», а также гончарную мастерскую. Были разработаны традиционные музейные экспозиции, организован учет собранных коллекций с помощью первой в республике программы «Компьютеризация фондов». Эти проекты были реализованы не только благодаря энтузиазму сотрудников, но и посредством перехода в 1990 г. белорусских музеев на «новые условия хозяйствования», позволившие им самостоятельно распределять бюджетные средства.

Процесс реализации идей новой музеологии в Заславле замедлялся из-за трудностей диалога музея-заповедника и населения. Процесс осложнялся утратой традиционного уклада жизни, неопределенностью национально-культурной самоидентификации местных жителей и, наконец, сильным влиянием находившегося в 30 км столичного мегаполиса. Тем не менее такие акции, как организованный в 1989 г. экологический митинг, фольклорные фестивали, возвращение исторических названий улицам Заславля, музейно-педагогические занятия со школьниками, выступление в местных СМИ, способствовали пониманию деятельности музея-заповедника<sup>24</sup>.

Хотя решение Совета министров БССР о создании Белорусского государственного музея народной архитектуры и быта принято в декабре 1976 г., первый раздел экспозиции в виде сектора «Центральная Белоруссия» был открыт для осмотра только в 1987 г. Предыдущее десятилетие было временем напряженной экспедиционной, научно-исследовательской и проектно-технической деятельности рабочей группы по созданию музея под руководством С. А. Сергачёва. Открытие музея произошло на фоне переосмысления феномена музея под открытым небом в скансенологии. Усложнилось понимание единства экологии среды и экологии культуры, возросла роль духовных факторов в системе «человек — среда», появились новые модели интерпретации традиционной культуры. Дальнейшее развитие музея народной архитектуры и быта стало предметом общественного обсуждения. Наконец, в 1988 г. Белорусский реставрационно-проектный институт разработал генеральный план музея, в основу которого легла концепция национального архитектурно-этнографического парка-заповедника. В соответствии с планом началось создание других секторов музея народной архитектуры и быта<sup>25</sup>.

В январе 1985 г. в здании Церкви Рождества Богородицы в Гродно состоялось открытие первого раздела постоянной экспозиции Республиканского музея атеизма и истории религии. Период церковного ренессанса, начавшийся в позднесоветском обществе, позволил избавиться от упрощенных, исключительно негативных оценок религии. В последующих разделах, которые поэтапно открывались до конца 1991 г., научный атеизм не пропагандировался. Исчезло упоминание о нем также из

<sup>23</sup> Пастанова Савета Міністраў Беларускай ССР «Аб гісторыка-культурным заповедніку «Заслаўе»», 1990. С. 571–576.

<sup>24</sup> Калбаска, 2000. С. 55–63.

<sup>25</sup> Лакотка, 2001. С. 26–27.



названия музея, переименованного в 1989 г. в Белорусский государственный музей истории религии<sup>26</sup>.

Волна национально-культурного белорусского возрождения в годы перестройки была во многом подготовлена новой литературой, которая изначально представляла собой явление не только эстетическое, но и социальное. Писатели стремились вывести народ из исторического небытия, выполняя тем самым свою гражданскую миссию. Стержнем новой литературы стала пронизавшая лучшие произведения национальная идея. Во второй половине 1980-х годов эти произведения включались в школьные программы, в честь их авторов назывались улицы, а жизнь писателей отражалась в музейных экспозициях.

В 1987 г. был основан Государственный музей истории белорусской литературы. В следующем году начались работы в деревне Кушляны Сморгоньского района по увековечиванию места жизни основоположника новой белорусской литературы — Ф. Богушевича (сохранено знатоком жизни и творчества поэта М. С. Лепехой (рис. 2)). В 1990 г. с целью мемориализации одного из этапов жизни Я. Коласа на месте бывшего Альбутьского лесничества был создан филиал Литературного музея его имени. Одновременно орггруппа по созданию Государственного музея истории театральной и музыкальной культуры открыла литературно-художественную гостиную, названную в честь одного из основоположников белорусского театра — В. Голубка<sup>27</sup>.

Наконец, в декабре 1991 г., в день празднования столетия М. Богдановича, в музее поэта открылась новая постоянная экспозиция (рис. 3). Несмотря на то что музейное здание в Троицком предместье никак не было связано с жизнью поэта, при помощи аутентичных экспонатов и изобразительных средств художественный руководитель проекта Э. Агунович воссоздал неповторимый мир творца. В том же юбилейном году в Минске открылся филиал Литературного музея М. Богдановича под названием «Белорусская хатка»<sup>28</sup>.

В рамках реализации советским руководством концепции «нового мышления» расширилось международное сотрудничество музеев. 18 мая 1987 г. Министерство

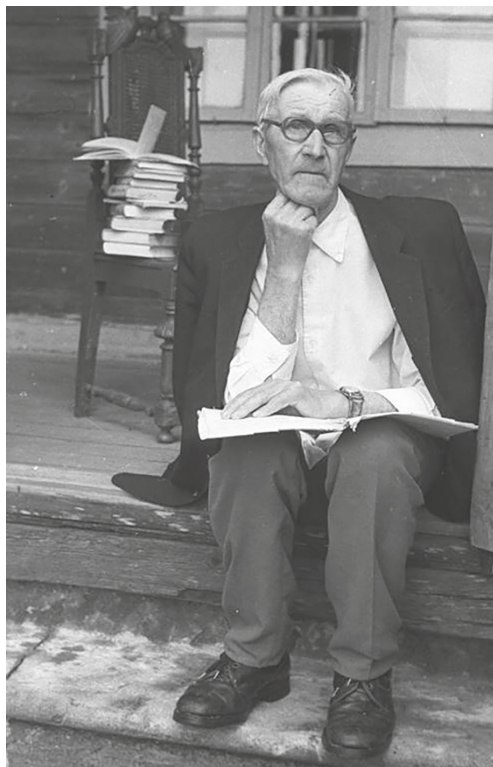


Рис. 2. Хранитель Дома-музея Ф. Богушевича в Кушлянах — М. С. Лепеха. 1986 г. [Белорусский государственный архив кинофотофонодокументов (БГАКФФД). № 124518]

<sup>26</sup> НАРБ. Ф. 974. Оп. 2. Д. 1996. Л. 91.

<sup>27</sup> Кудраўцава, 1990. С. 1.

<sup>28</sup> Пясецкі, 1991. С. 4.



Рис. 3. Процесс создания экспозиции Литературного музея М. Богдановича. Слева — автор художественной концепции экспозиции Э. К. Агунович. 1991 г. [БГАКФД, № 145007]

культуры БССР впервые сделало Международным днем посещения республиканских музейных учреждений, к нему был приурочен ряд праздничных мероприятий<sup>29</sup>. Благодаря усилиям Белорусского культурного общества в Польше и Белорусского фонда культуры в 1990 г. первых посетителей принял Музей белорусской культуры в г. Гайновка Заменить слово на: Подляшского воеводства<sup>30</sup>. В ходе встречи представителей Слонимского городского совета и Слонимской общины в Израиле была достигнута договоренность о музеефикации здания синагоги XVII в., которое являлось архитектурной доминантой древнего города<sup>31</sup>.

В октябре 1990 г. в Новогрудке был официально открыт мемориальный Дом-музей А. Мицкевича. Реконструкцию провела польская строительная компания «Будимекс» на белорусские средства в рамках договора о сотрудничестве, подписанного Домом-музеем А. Мицкевича в Новогрудке и Литературным музеем в Варшаве. Чуть больше года специалистам «Будимекса» понадобилось, чтобы осуществить работы в усадьбе поэта. Первоначальный вид

приобрели соединенные подземным ходом дом и флигель, а также хозяйственные постройки, колодец и беседка. Занимавшая ранее усадебный дом литературная экспозиция переехала во флигель. Реконструкция предшествовала обширная исследовательская работа белорусских и польских музеологов, архитекторов, краеведов<sup>32</sup>.

Среди ведомственных музеев БССР высоким уровнем научной работы выделялись музеи Академии наук. Результатом экспедиционной деятельности по сбору, изучению и учету историко-культурного наследия в рамках сектора «Собрание памятников истории и культуры Белоруссии» под руководством О. В. Терещатовой стала новая экспозиция Музея древнебелорусской культуры Института искусствоведения, этнографии и фольклора. Ценные памятники национальной культуры были представлены публике в декабре 1985 г. в трех разделах — археологическом, этнографическом и художественном. Предполагалось, что новая экспозиция будет открыта для всеобщего обозрения два раза в неделю<sup>33</sup>.

<sup>29</sup> Курбека, 1987. С. 1.

<sup>30</sup> Беларускі музей ў Польшчы, 1990. С. 1.

<sup>31</sup> Мініч, 1991. С. 1.

<sup>32</sup> Стома, 1990. С. 1.

<sup>33</sup> Плескачевская, 1985. С. 3.

В том же году по инициативе академика Г. И. Горецкого в Институте геологии был реализован необычный по содержанию коллекций и форме их показа музейный проект. Музей валунов под открытым небом расположился на территории около шести гектаров между Академгородом и микрорайоном Уручье. Здесь разместились и были взяты под охрану более 2 тыс. ледниковых камней, объединенных в несколько тематических экспозиций. Их разработке предшествовали многолетние исследования ученых. Центральная часть экспозиции Музея валунов была выполнена в виде карты Белоруссии. Ориентированная по сторонам света, она показывала основные элементы рельефа страны — холмы, низины, возвышенности и гряды. Пешеходные дорожки имитировали реки, два небольших искусственных бассейна были выполнены в форме озера Нарочь и Заславского водохранилища. Экспозиция позволяла посетителям не только получить общее представление о топографии республики, но и убедиться в безграничности фантазии природы. Помимо карты Белоруссии была представлена выставка «Камень в жизни человека», где присутствовали камни с языческой символикой, каменные кресты, жернова и т. д.<sup>34</sup>

В конце советской эпохи большое количество музеев имели статус общественных. Они создавались различными ведомствами, учреждениями, предприятиями, колхозами и официально считались продуктом творчества масс. В 1991 г. число папортизированных музеев, работавших на общественных началах, в БССР достигло 1380. А вместе с незарегистрированными музейными залами и комнатами их число превысило 3,5 тыс. Двадцати одному школьному музею Министерство культуры присвоило звание «народный»<sup>35</sup>. Большинство общественных музеев действовало при учреждениях народного образования. Они создавались в школах, ПТУ, дворцах и домах пионеров и других внешкольных учреждениях. Их деятельность координировалась детскими экскурсионно-туристскими станциями и регулировалась специальным положением<sup>36</sup>. Особенностью школьных музеев была их образовательная и воспитательная направленность. Профиль школьных музеев мог быть разным, однако большинству из них был присущ мемориальный характер.

Следует отметить, что подобная инициатива с самого начала была формализована, искусственно стимулировалась партийными идеологами сверху, в ходе развития терялся характер живого дела. Так, в соответствии с приказом Министерства образования БССР, изданным в 1980 г., каждый преподавательский коллектив должен был оборудовать в школе комнату Ленина либо иметь музей революционной, боевой и трудовой славы. Формальный подход в ряде случаев позволял возводить красные уголки и комнаты славы, не имевшие аутентичных материалов, в ранг музеев или создавать народные музеи за счет государственных музейных фондов и усилиями сотрудников государственных музеев. Отсутствие профессиональной и финансовой поддержки приводило к тому, что возникало учреждение с неопределенными профилями и тематикой. Часто после заполнения стендов и полок экспонатами музей предусмотрительно запирали, чтобы открывать его только в исключительных случаях — по праздникам или для высоких гостей.

Тем не менее в ряде школ появились музеи, хранившие подлинные ценности, востребованные обществом. Волна национально-культурного возрождения

<sup>34</sup> Рубін, 1985. С. 19.

<sup>35</sup> Волкова, Товчигречко, Шелуха, 1991. С. 8.

<sup>36</sup> Столетова, Кашина, 1977. С. 133–135.



Рис. 4. Создатель и первый директор Гудевичского литературно-краеведческого музея А. Н. Белокоз. 1991 г. [БГАКФФД. № 140630]

во второй половине 1980-х годов дала новый импульс деятельности школьных музеев. Значительный вклад в дело охраны и популяризации историко-культурного наследия внес школьный музей в д. Гудевичи Гродненской области (рис. 4). Инициатором его создания и неизменным руководителем являлся А. Н. Белокоз, который отдавал музею все свободное время и часть скромной учительской зарплаты. В 1988 г., имея всеобщее признание и статус государственного, Гудевичский литературно-этнографический музей демонстрировал наиболее ценную часть своего десяти тысячного собрания в 12 залах<sup>37</sup>.

Таким образом, во второй половине 1980-х годов в БССР произошел экспоненциальный рост числа музеев различного подчинения, а также профилей и типов. Если в 1985 г. появился лишь один новый музей (Музей «Лес и Человек») и один филиал («Мемориальный комплекс «Усакино»»), то в 1990 г. сеть расширилась за счет девяти новых музеев и пяти филиалов.

Всего за период с 1985 по 1991 г. число музеев с филиалами, входивших в систему Министерства культуры БССР, увеличилось с 90 до 121<sup>38</sup>.

В то же время положение ухудшилось из-за снижения финансирования деятельности музеев со стороны государства, оттока молодых и наиболее активных специалистов. Достигнув своего пика в 1988 г., количество посетителей в последующие годы неуклонно снижалось, а в 1991 г. этот показатель почти сравнялся с показателями 1985 г.<sup>39</sup> Между тем сама жизнь требовала от музеев найти свое место в процессе возрождения национальных культур, решения социальных и экологических проблем.

Положительной тенденцией стала передача музеям исторических зданий, ранее занимавшихся комитетами Коммунистической партии Белоруссии. В 1990 г. памятники архитектуры начала XX в. были переданы Брестскому областному краеведческому музею (рис. 5) и Могилёвскому художественному музею. 25 октября 1991 г. состоялось торжественное открытие музейной экспозиции в Новом замке, который до того занимал Гродненский обком партии<sup>40</sup>. В отреставрированных памятниках архитектуры открылся ряд новых филиалов музеев.

<sup>37</sup> Гудзевіцкі літаратурна-краязнаўчы музей, 1988. С. 1–14.

<sup>38</sup> Народное хозяйство Республики Беларусь, 1993. С. 132.

<sup>39</sup> Там же. С. 133.

<sup>40</sup> Бабенко, 1991. С. 1.



Шла постепенная профессионализация музейной деятельности, привлечение к ней ученых, внедрение научных подходов. Ослабление идеологического контроля и административного диктата не только освободило творческую деятельность тех, кто работал в музеях, но и позволило широкой публике включиться в сохранение и использование природного и культурного наследия. В республиканской прессе появились многочисленные предложения о создании музеев Ф. Скорины, К. Калиновского, М. Шагала и др. со стороны активных граждан. Директор Центрального государственного архива — музея литературы и искусства Г. И. Сурмач подняла вопрос о реституции белорусского культурного наследия<sup>41</sup>.

В июне 1988 г. группа по изучению общественного мнения и социальному прогнозированию при Минском горкоме партии провела опрос среди жителей белорусской столицы на тему «Какие музеи нам нужны?». Ответы предполагалось учесть при разработке программы развития музейного дела в Минске<sup>42</sup>. Тогда же Витебский горисполком представил на общественное обсуждение план развития музейной сети города до 2000 г.<sup>43</sup>

Вышли из тени коллекционеры, начался процесс их реинтеграции в мир музеев. Были проведены первые антикварные аукционы, в которых участвовали коллекционеры и представители музеев. В 1985 г. Министерство культуры БССР достигло соглашения с вдовой известного витебского коллекционера И. Д. Галькевича о безвозмездной передаче его нумизматической коллекции в количестве 6232 единицы хранения Витебскому областному краеведческому музею и размещении ее в отдельном выставочном зале<sup>44</sup>. Большой интерес у публики вызвала выставка икон и художественного литья XVI–XIX вв. из коллекции А. А. Бочкарёва в Белорусском государственном музее истории Великой Отечественной войны<sup>45</sup>. На выставке, посвященной 500-летию Ф. Скорины, специальным дипломом был награжден раздел, посвященный жизни и быту белорусских местечек, подготовленный слонимским коллекционером М. И. Рылко. Вскоре количество и качество



Рис. 5. Верующие у здания Брестского областного краеведческого музея. Фото Ю. Макарчука [Виртуальный Брест. URL: <https://virtualbrest.ru/news106854.php> (дата обращения: 15.10.2023)]

<sup>41</sup> Сурмач, 1991. С. 14–15.

<sup>42</sup> Какие музеи нам нужны? 1988. С. 1.

<sup>43</sup> Для нас і нашчадкаў, 1988. С. 4.

<sup>44</sup> НАРБ. Ф. 974. Оп. 2. Д. 1858. Л. 14–15.

<sup>45</sup> Што ў вас, сябры, ў куфрах? 1991. С. 4.



собранных им артефактов позволили заместителю министра культуры В. А. Гилепу поставить вопрос об открытии в Слониме музея «Белорусское местечко»<sup>46</sup>.

Все это активизировало музейное сообщество, началось обсуждение наиболее актуальных проблем, в том числе создания материально-технической базы музейной деятельности в новых экономических условиях. Государственный художественный музей БССР выступил с инициативой проведения аукционов антиквариата<sup>47</sup>. Литературно-мемориальный музей Якуба Коласа экспериментировал с проведением выставок в открытом городском пространстве<sup>48</sup>. В жизнь музеев вошло понятие «спонсорство». Например, в декабре 1991 г. Могилёвская универсальная биржа оплатила входные билеты всем посетителям Художественного музея им. В. Бельницкого-Бирули<sup>49</sup>.

Бурные дискуссии, разразившиеся в СМИ, о непростых страницах советской истории не могли не поставить вопрос о судьбе тоталитарного наследия. Летом 1988 г. были окончательно прекращены работы по проектированию Музея дружбы народов в Жлобине<sup>50</sup>. В конце 1990 г. Министерство культуры БССР отвергло идею создания Музея революции и истории КПСС в зданиях минского Гостиного двора<sup>51</sup>. В сентябре 1991 г., вскоре после приостановки деятельности КПСС на территории республики, на входных дверях Дома-музея 1-го съезда РСДРП в Минске появилась табличка с надписью «Музей закрыт»<sup>52</sup>.

В течение 1990–1991 гг. выставки, посвященные сталинским репрессиям, были организованы в Государственном музее БССР, Государственном музее истории белорусской литературы, Витебском областном краеведческом музее. Корреспондент газеты «Белорусская нива» так описала открытие выставки «Сталинские репрессии в Западной Белоруссии» в Минском областном краеведческом музее в Молодечно: «...Потрясенные открывшейся бездной зла, первые посетители стояли в оторопи перед экспонатами и не скрывали своих горьких слез»<sup>53</sup>.

Со значительным опозданием в декабре 1990 г. Министерство культуры БССР разработало Программу сохранения историко-культурных ценностей на территориях Беларуси, пострадавших в результате чернобыльской катастрофы. Предусматривались создание базы данных фондовых коллекций музеев, дезактивация музейных предметов, подготовка кадров для работы в пяти государственных и 27 общественных музеях, расположенных в зоне загрязнения<sup>54</sup>. Музей старообрядчества и белорусских традиций в Ветке получил на эти цели финансирование из общесоюзного бюджета после визита в Гомельскую область министра культуры СССР М. М. Губенко<sup>55</sup>.

Вскоре постановлением Совета министров БССР от 26 марта 1991 г. была создана Государственная историко-культурная экспедиция для спасения памятников

<sup>46</sup> Казюля, 1991. С. 4.

<sup>47</sup> Перасыпкіна, 1990b. С. 3.

<sup>48</sup> Шаўцоў, 1990. С. 4.

<sup>49</sup> Комлев, 1991. С. 1.

<sup>50</sup> Яўсеенка, 1988. С. 2.

<sup>51</sup> НАРБ. Ф. 974. Оп. 2. Д. 2056. Л. 76.

<sup>52</sup> Судьба партии — судьба музея? 1991. С. 3.

<sup>53</sup> Имена, возвращенные к жизни, 1991. С. 4.

<sup>54</sup> НАРБ. Ф. 974. Оп. 2. Д. 2057. Л. 46–48.

<sup>55</sup> Музею дапамог міністр, 1991. С. 1.

истории и культуры Беларуси в районах, пострадавших от аварии на Чернобыльской АЭС. Среди основных задач, определенных руководством Государственной историко-культурной экспедиции, была музеефикация культурного наследия с перспективой открытия Национального музея Чернобыльской катастрофы. Научно-исследовательская деятельность сотрудников экспедиции стала катализатором создания историко-краеведческих музеев в Краснополье, Чечерске и Добруше<sup>56</sup>.

Опасной тенденцией во второй половине 1980-х годов стало резко возросшее количество хищений историко-культурного наследия. В среднем за год уголовный розыск фиксировал 50–60 преступлений, связанных с хищениями антиквариата, против 20–30 в первой половине 1980-х годов. В одну из ноябрьских ночей 1991 г. из Народного музея колхоза «Коминтерн» Могилёвского района были украдены советские награды<sup>57</sup>. Вооруженные ножами грабители в масках забрали древние монеты в Борисовском краеведческом музее, не прячась, днем<sup>58</sup>.

Особо дерзкое преступление злоумышленники совершили в декабре 1991 г., когда ночью из Музея древнебелорусской культуры Академии наук БССР была украдена древнейшая икона «Богоматерь Умиление», написанная в начале XV в.<sup>59</sup> (рис. 6).

На поверхность вышла проблема возвращения из музеев предметов культа, изъятых из церквей и монастырей, закрытых в советское время. Эта проблема разделила общественное мнение на два лагеря. Одни говорили о нарушении государством прав верующих, лишении людей свободы вероисповедания, о профессиональном подходе к хранению религиозных предметов священниками Минского кафедрального собора, ксендзами Несвижского и Пинского костелов. Другие справедливо напоминали оппонентам, что только благодаря музейщикам эти вещи были сохранены для белорусской культуры в годы воинствующего атеизма, об отсутствии в большинстве церквей и храмов должных условий хранения, штатных искусствоведов, реставраторов и т. д. Аналогичная аргументация прозвучала и в отказе Министерства культуры вернуть католической общине деревни Гнезно



Рис. 6. Икона «Богоматерь Умиление», украденная в ночь с 3 на 4 декабря 1991 г. из Музея древнебелорусской культуры АН БССР [Сакральная живопись Беларуси XV–XVIII веков. Авт. текста и сост. Н. Ф. Высоцкая. 2007. Минск: Беларусь]

<sup>56</sup> Кавалёў, 2015. С. 20.

<sup>57</sup> Не пашанцавала ...ордэнам, 1991. С. 3.

<sup>58</sup> Монеты возвращены, 1991. С. 4.

<sup>59</sup> Коктыш, 1991. С. 3.

Волковысского района 14 скульптур, вывезенных в 1973 г. в Художественный музей БССР из костела Св. Михаила<sup>60</sup>. В том же 1990 г. на основании Положения о Музейном фонде СССР было отказано в просьбе Малоритского райисполкома вернуть верующим прихода деревни Хотислав иконостас из 18 икон и царские врата, вывезенные в 1964 г. экспедицией Института искусствоведения, этнографии и фольклора АН БССР и позднее переданные в Государственный художественный музей БССР<sup>61</sup>.

Общественная дискуссия о принадлежности культового искусства подняла вопрос о храмах, занятых музеями. В 1990 г. Министерство культуры БССР передало верующим из структуры Заславского историко-культурного музея-заповедника Спасо-Преображенский собор XVI в. В том же году католической общине было возвращено здание Крестовоздвиженского собора XIX в., которое на протяжении трех десятилетий занимал Брестский областной музей. В 1991 г. верующим передали Богоявленский собор XVIII в., отреставрированный и используемый в качестве картинной галереи сотрудниками Полоцкого музея-заповедника. Софийский собор, на который претендовали и католики, и православные, был сохранен как структурная часть музея-заповедника благодаря усилиям председателя комитета по делам культуры Полоцкого горсовета Н. Н. Ильницкого<sup>62</sup>.

Конфликт между музеями и церковью, равно как и другие сложные проблемы музейной жизни, решался уже в следующий период истории страны.

## Литература

- Авдейчик И. 1990. У истоков. *Человек и экономика* 8: 28–29.
- Бабенко В. 1991. Новая жизнь «Нового замка». *Гродненские новости* 5 (24 окт.): 1.
- Волкова Г. Н., Товчигречко Л. Э., Шелуха В. Д. 1991. *Школьные народные музеи боевой славы. Справочник-путеводитель*. Минск: Польшмя.
- Имена, возвращенные к жизни. 1991. *Белорусская нива* 204 (22 окт.): 4.
- Какие музеи нам нужны? 1988. *Вечерний Минск* 125 (1 июня): 1.
- Карачун Ю. А. 1994. Государственному художественному музею БССР — 50 лет. *Сообщения государственного художественного музея БССР. Вып. 1*. Минск: Наука и техника. 5–12.
- Комлев Н. 1991. Биржи не только торгуют. *Народная газета* 249–250 (31 сн.): 1.
- Малашэня Л. 1990. Музей Скарыны. *Звезда* 206 (8 вер.): 3.
- Монеты возвращены. 1991. *Народная газета* 121 (25 июня): 4.
- Народное хозяйство Республики Беларусь в 1991 г.: статистический сборник*. 1993. Минск: Беларусь.
- Новиков Г. 1986. Как спасли шедевры. *Советская культура* 154 (25 дек.): 2.
- Плескачевская Т. 1985. Культура наших предков. *Вечерний Минск* 282 (9 дек.): 3.
- Столетова В. Н., Кашина М. П. (ред.) 1977. *Школьные музеи. Из опыта работы*. М.: Просвещение.
- Стома Г. 1990. Тут начинался мир его души. *Гродненская правда* 191 (5 окт.): 1.
- Судьба партии — судьба музея? 1991. *Белорусская нива* 175 (6 сент.): 3.
- Беларускі музей ў Польшчы. 1990. *Звезда* 254 (3 ліст.): 1.
- Гудзевіцкі літаратурна-краязнаўчы музей*. Аўтар тэксту А. Белакоз. 1988. Минск: Польшмя.
- Джумантаева Т. А., Рудава Т. Д. 2019. Полацкаму музею-заповедніку — 50. *Гісторыя і археалогія Полацка і Полацкай зямлі: матэрыялы VII Міжнароднай навуковай канферэнцыі (Полацк, 1–2 лістапада 2017 г.)*. Полацк: Полацкае кніжнае выдавецтва, 67–76.
- Для нас і нашчадкаў. 1988. *Віцебскі рабочы* 67 (7 крас.): 4.
- Закон “Аб культуры ў Беларускай ССР”. 1991. *Звезда* 118 (19 чэрв.): 1–2.

<sup>60</sup> Купчэня, 1990. С. 2.

<sup>61</sup> НАРБ. Ф. 974. Оп. 2. Д. 2036. Л. 48.

<sup>62</sup> Зноў пра Сафійскі сабор, 1990. С. 1.

- Зноў пра Сафійскі сабор. 1990. *Звязда* 264 (16 ліст.): 1.
- Кавалёў Я. 2015. Музеі Беларусі ў справе выратавання культурнай спадчыны чарнобыльскай зоны. *Беларускі гістарычны часопіс* 7: 19–25.
- Казюля Я. 1991. Ці быць музею ў Слоніме? *Звязда* 23 (1 лют.): 4.
- Калбаска А. 2000. *Музейны дзярвыш ці ўваходзіны ў новую музейлогію*. Мінск: БелППК.
- Капыловіч М. 1989. Гісторыя пад «пыльным шклом». *Чырвоная змена* 160 (17 жн.): 5.
- Клыга А. 1987. Прыгажосць ёсць парадак. *Гомельская праўда* 31 (13 лют.): 2.
- Коктыш А. 1991. Крадзеж стагоддзя. *Звязда* 234 (6 сн.): 3.
- Кудраўцава В. 1990. Наваселле ў Траецкім. *Звязда* 216 (20 вер.): 1.
- Купчэня Т. 1990. Крок да свабоды веравызнання. *Звязда* 190 (19 жн.): 2.
- Курбека І. 1987. Прыходзьце, калі ласка! *Вячэрні Мінск* 114 (16 мая): 1.
- Лазюк С. М. 2008. Музей Беларускага Палесся. *Музеі Беларусі*. Мінск: Беларуская энцыклапедыя імя П. Броўкі. 409–411.
- Лакотка А. І. 2001. Беларускі дзяржаўны музей-запаведнік “Менка” (вытокі і шляхі станаўлення). *Зборнік навуковых прац, прысвечаны дваццаціпяцігоддзю стварэння музея і пятнаццацігоддзю экспазіцыі беларускага скансэна*. Мінск: УП “ІВЦ Мінфіна”. 18–34.
- Мініч М. 1991. Музей у синагозе. *Звязда* 156 (10 жн.): 1.
- Музею дапамог міністр. 1991. *Гомельская праўда* 226 (3 сн.): 1.
- Не пашанцавала ...ордэнам. 1991. *Звязда* 222 (20 ліст.): 3.
- Ножнікаў М. 1990. Будзе музей Магілёва. *Магілёўская праўда* 142 (28 ліп.): 1.
- Падалян Г. 2002. Старонкі гісторыі музейнага аб’яднання. *Зборнік прац навуковых супрацоўнікаў аб’яднання за 2001 г.* Браслаў: Брасл. краязн. т-ва імя О. Гедэмана. 3–4.
- Пастанова Савета Міністраў Беларускай ССР «Аб гісторыка-культурным запаведніку “Заслаўе”». 1990. *Збор законаў Беларускай ССР, указаў Прэзідыума Вярхоўнага Савета Беларускай ССР, настановаў Савета Міністраў Беларускай ССР*. 28: 571–576.
- Пашкевіч Т. 1988. Захоўваючы повязь часоў. *Браслаўская звязда* 83 (17 кастр.): 2.
- Перасыпкіна Л. 1990а. Вернісаж “на галерэі”. *Звязда* 219 (23 вер.): 3.
- Перасыпкіна Л. 1990б. Чакаем прапаноў у стыле рэтра. *Вячэрні Мінск* 206 (7 вер.): 3.
- Пясецкі Я. 1991. Тут ліра дзіўная гучала. *Звязда* 128 (3 ліп.): 4.
- Рубін І. 1985. Не з месяца зваліліся.... *Беларусь* 1985. 2: 19.
- Сіўчыкаў У. 1989. Развагі ў музейных залах. *Крыніца* 5: 1, 7, 24.
- Сурмач Г. 1991. Лёс нашай спадчыны. *Літаратура і мастацтва* 18 (3 мая): 14–15.
- Ціхановіч А. 1989. Вярнуць у музеі чэснасць. *Звязда* 25 (29 студз.): 4.
- Шаўцоў С. 1990. «Акунуцца ў Нёман на фоне “парнаграфіі”». *Звязда* 262 (14 ліст.): 4.
- Што ў вас, сябры, ў куфрах? 1991. *Звязда* 149 (1 жн.): 4.
- Экспазіцыя будзе абноўлена. 1986. *Літаратура і мастацтва* 3 (17 студз.): 15.
- Яўсеенка А. 1988. Калі ж адкрыецца музей? *Гомельская праўда* 162 (24 жн.): 2.

Контактная інфармацыя:

Гужаловский Александр Александрович — д-р ист. наук; huzhalouski@gmail.com

Статья поступила в редакцию 29 октября 2023 г.;  
рекомендована к печати 22 февраля 2024 г.

## Museums of Soviet Belarus in the era of perestroika and glasnost’ (1985–1991)

A. A. Huzhalouski

Belarusian State University,  
6, ul. Krasnoarmeiskaya, Minsk, 220030, Republic of Belarus

**For citation:** Huzhalouski A. A. 2024. Museums of Soviet Belarus in the era of perestroika and glasnost’ (1985–1991). *The Issues of Museology* 15 (1): 27–45. <https://doi.org/10.21638/spbu27.2024.103> (In Russian)



Temporary distancing enables us to examine the difficult and contradictory time of museum sphere development in the USSR, which is known in history as Gorbachev's perestroika and glasnost. The article attempts to demonstrate the expansion of the museum network in Soviet Belarus, to trace the process of its profile differentiation, and to trace the branching of museums during this time using archival sources from the collections of the Ministry of Culture of the Belarusian SSR, published statistical materials, as well as periodicals. The source base utilised made it possible to examine public efforts and state policies in the area of museum life. One of them is the public discourse of the late 1980s and early 1990s regarding who owns the cult artistic heritage that museums have preserved during the years of anti-religious actions. The author highlights the increase of museum collaboration with Belarusian collectors while listing and discussing museum innovations from the perestroika and glasnost era. Between 1985 and 1991, there was a significant shift in the development of Belarusian museums, which gradually became more focused on international contacts. The author notes that when examining the beneficial improvements in museum life during the perestroika and glasnost era, it was during this time that there was a final, normative reluctance to record and publicize the accomplishments of Soviet society. The state policy aimed at the development of Belarusian culture and the cultures of the national communities of Belarus as an integral part of universal human culture was reflected in the filling of fresh content in all areas of work of Belarusian museums. The material and technological foundation of museums has been damaged, and their budgetary support has been constrained, by the country's deteriorating socioeconomic position. This called for the adoption of new management techniques, organizational structures, and technological advancements, which happened following the failure of the Soviet Union. In general, the article expands the existing ideas in historical museology about the era of perestroika and glasnost, its role in the expansion, democratization, and professionalization of museum activities.

*Keywords:* museum, Soviet Belarus, Ministry of Culture, society, museum fund, museum building, branch, visitor, artist, collector.

## References

- Again About St Sophia Cathedral. 1990. *Zvezda* 264 (16 noiabria): 1. (In Belarusian)
- Avdeychik I. 1990. At the Origins. *Chelovek i ekonomika* 8: 28–29. (In Russian)
- Babenko V. 1991. New life of the “New palace”. *Grodenskieskie novosti* 5 (24 oktiabria): 1. (In Russian)
- Belarusian Museum in Poland. 1990. *Zvezda* 254 (3 noiabria): 1. (In Belarusian)
- Coins Were Returned. 1991. *Narodnaia gazeta* 121 (25 iyunia): 4. (In Russian)
- Decree of the Belarusian SSR Council of Ministers “On Historical and Cultural Reserve ‘Zaslav’”. 1990. *Sbornik zakonov Belorusskoi SSR, ukazov Prezidiuma Verkhovnogo Soveta Belorusskoi SSR, postanovlenii Soveta Ministrov Belorusskoi SSR*. 28: 571–576. (In Belarusian)
- Djumantaeva T. A., Rudava T. D. 2019. Polatsk Museum-Reserve is 50 Years Old. *Istoriia i arkhologiiia Polotska i Polotskoi zemli: materialy VII Mezhdunarodnoi nauchnoi konferentsii (Polatsk, 1–2 noiabria 2017 g.)*. Polatsk: Polotskoe knizhnoe izdatel'stvo Publ., 67–76. (In Belarusian)
- For Us and Our Heirs. 1988. *Vitebskii rabochii* 67 (7 apreliia): 4. (In Belarusian)
- Hudzevit Literary and Local History Museum*. 1988. Minsk: Plamia Publ. (In Belarusian)
- Iavsenko A. 1988. When Will the Museum Open? *Gomel'skaia Pravda* 162 (24 fevralia): 2. (In Belarusian)
- Kalbaska A. 2000. *Museum Diary or Introduction to the New Museology*. Minsk: BelIPK Publ. (In Belarusian)
- Kapilovich M. 1989. History Under the “Dusty Glass”. *Krasnaia smena* 160 (17 fevralia): 5. (In Belarusian)
- Karachun Yu. A. 1994. State Art Museum of Belorussian SSR is 50 years old. *Soobshcheniia gosudarstvennogo khudozhestvennogo muzeia BSSR. Vyp. 1*. Minsk: Nauka i tekhnika Publ. 5–12. (In Russian)
- Kaziulia Iu. 1991. Will the Museum be Created in Slonim? *Zvezda* 23 (1 fevralia): 4. (In Belarusian)
- Klyga A. 1987. Beauty Means Order. *Gomel'skaia Pravda* 31 (13 fevralia): 2. (In Belarusian)
- Koktish A. 1991. Robbery of the Century. *Zvezda* 234 (6 sentiabria): 3. (In Belarusian)
- Komlev N. 1991. Stock Exchanges Do Not Only Trade. *Narodnaia gazeta* 249–250 (31 sentiabria): 1. (In Russian)



- Kovalev Ia. 2015. Belarusian Museums in Saving the Cultural Heritage of the Chernobyl Zone. *Belorusskii istoricheskii zhurnal* 7: 19–25. (In Belarusian)
- Kudrauttsava V. 1990. Houseworming in Trajeckae Suburb. *Zvezda* 216 (20 sentiabria): 1. (In Belarusian)
- Kupchenia T. 1990. A Step Towards Freedom of Religion. *Zvezda* 190 (19 fevralia): 2. (In Belarusian)
- Kurbeka I. 1987. You Are Welcome! *Vechernii Minsk* 114 (16 maia): 1. (In Belarusian)
- Lakotka A. I. 2001. Belarusian State Museum-Reserve “Mienka” (Origins and Ways of Formation). *Sbornik nauchnykh trudov, posviashchennyi dvadtsatipiatiletiiu sozdaniia muzeia i piatnadsatiletiiu vystavki Belorusskogo muzeia pod otkrytym nebom*. Minsk: UP “IVC Minfina” Publ. 18–34. (In Belarusian)
- Laziuk S. M. 2008. Museum of Belarusian Palesse. *Muzei Belarusi*. Minsk: Belorusskaia entsiklopediia imeni P. Brovki Publ., 409–411. (In Belarusian)
- Malashenya L. 1990. Skaryna Museum. *Zvezda* 206 (8 sentiabria): 3. (In Belarusian)
- Minikh M. 1991. Museum in Synagogue. *Zvezda* 156 (10 fevralia): 1. (In Belarusian)
- Names Brought Back to Life. 1991. *Belorusskaia niva* 204 (22 oktiabria): 4. (In Russian)
- Novikov G. 1986. How the Masterpieces Were Saved. *Sovetskaia kul'tura* 154 (25 dekabria): 2. (In Russian)
- Nozhnikov M. 1990. There Will Be Museum of the City of Mahileŭ. *Mogilevskaia Pravda* 142 (28 iulia): 1. (In Belarusian)
- Padalian G. 2002. The Pages of Regional Museum History. *Sbornik trudov nauchnykh sotrudnikov ob'edineniia za 2001 god*. Braslav: Braslavskii oblastnoi muzei imeni O. Gedemana Publ., 3–4. (In Belarusian)
- Pashkevich T. 1988. Keeping the Connection of Times. *Braslavskaia Zvezda* 83 (17 oktiabria): 2. (In Belarusian)
- Peresypkina L. 1990a. Vernissage on the Gallery. *Zvezda* 219 (23 sentiabria): 3. (In Belarusian)
- Peresypkina L. 1990b. Waiting for Proposals in Retro Style. *Vechernii Minsk* 206 (7 sentiabria): 3. (In Belarusian)
- Piasetskii Iu. 1991. Here the Lyre Sounded Wonderful. *Zvezda* 128 (3 iulia): 4. (In Belarusian)
- Pleskachevskaya T. 1985. The Culture of Our Ancestors. *Vechernii Minsk* 282 (9 dekabria): 3. (In Russian)
- Rubin I. 1985. They Did Not Fall From the Moon... *Belarus' 2*: 19. (In Belarusian)
- Shautsov S. 1990. “Plunge into Nioman Against the Background of ‘pornography’”. *Zvezda* 262 (14 noiabria): 4. (In Belarusian)
- Sivchikov Iu. 1989. Speculations in Exhibition Rooms. *Istoknik* 5: 1, 7, 24.
- Stoletova V. N., Kashina M. P. (eds) 1977. *School Museums. From Work Experience*. Moscow: Prosveshchenie Publ. (In Russian)
- Stoma G. 1990. This Is Where the World of his Soul Began. *Grodnenskaia pravda* 191 (5 oktiabria): 1. (In Russian)
- Surmach G. 1991. The Fate of Our Heritage. *Literatura i iskusstvo* 18 (3 maia): 14–15. (In Belarusian)
- The Exhibition Will Be Renovated. 1986. *Literatura i iskusstvo* 3 (17 ianvaria): 15. (In Belarusian)
- The Fate of the Party — the Fate of the Museum? 1991. *Belorusskaia niva* 175 (6 sentiabria): 3. (In Russian)
- The Law “On Culture in the Belarusian SSR”. 1991. *Zvezda* 118 (19 iunია): 1–2. (In Belarusian)
- The Minister Helped to Museum. 1991. *Gomel'skaia pravda* 226 (3 sentiabria): 1. (In Belarusian)
- The National Economy of the Republic of Belarus in 1991: Statistical Digest*. 1993. Minsk: Belarus' Publ.
- The Orders ...Were Not So Lucky. 1991. *Zvezda* 222 (20 noiabria): 3. (In Belarusian)
- Tikhonovich A. 1989. Bring Honesty Back to Museums. *Zvezda* 25 (29 ianvaria): 4. (In Belarusian)
- Volkova G. N., Tovchigrechko L. È., Shelukho V. D. 1991. *School museums of military glory. Directory guide*. Minsk: Plamia Publ. (In Russian)
- What's in Your Chests, Friends? 1991. *Zvezda* 149 (1 avgusta): 4. (In Belarusian)
- What Museums Do We Need? 1988. *Vechernii Minsk* 125 (1 iyunya): 1. (In Russian)

Author's information:

Alexander A. Huzhalouski — Dr Sci. in History; huzhalouski@gmail.com

Received: October 29, 2023  
Accepted: February 22, 2024